



VLERËSIMI I PERCEPTIMEVE DHE OPINIONEVE TË ZGJEDHËSVE
PËR CILËSINË E PËRFAQËSIMIT
NË ORGANET E ZGJEDHURA PËR QEVERISJEN VENDORE

Tiranë,
Korrik, 2021

VLERËSIMI I PERCEPTIMEVE DHE OPINIONEVE TË ZGJEDHËSVE PËR CILËSINË E PËRFAQËSIMIT NË ORGANET E ZGJEDHURA PËR QEVERISJEN VENDORE

Hartoi

Prof Asoc. Dr. Andon Kume

Hartoi pyetsorin

Msc. Olta Qejvani

Përpunoi dhe analizoi pyetsorët

Dr. Dorina Bërdufi

Drejtues metodik

Prof.Dr. Kristaq Kume

© INSIZ/AIESD

Mbështetur nga:

Financuar nga LevizAlbania



Një projekt i Agjencisë Zvicerane për
Zhvillim dhe Bashkëpunim SDC



Schweizerische Eidgenossenschaft
Confédération suisse
Confederazione Svizzera
Confederaziun svizra

Agjencia Zvicerane për Zhvillim
dhe Bashkëpunim SDC

Mendimet dhe pikëpamjet e shprehura në këtë raport janë përgjegjësi e INSIZ/AIESD dhe nuk përfaqësojnë domosdoshmërisht pozicionin zyrtar të LevizAlbania

PAQYRË E LËNDËS

Hyrje.....	1
1. Vështrim i shkurtër mbi legjislacionin që rregullon çështje të përfaqësimit të qytetarve në organet e qeverisjes vendore	
1.1 Kushtetuta e Republikës së Shqipërisë	2
.	
1.2 Kodi zgjedhor i Republikës së Shqipërisë	2
1.3 Ligji "Për vetëqeverisjen vendore"	4
2. Identifikimi dhe vlerësimi i perceptimeve të qytetarëve dhe opinioneve të tyre për cilësinë e përfaqësimit në organet e zgjedhura vendore dhe rrugët për rritjen e saj	5
2.1 Organizimi i procesit të intervistimit	5
.	
2.2 Analiza e të dhënave të intervistave	7
2.2.1 Analiza deskriptive e të dhënave të grumbulluara.....	9
2.2.1.1 Informacion i përgjithshëm.....	9
2.2.1.2 Perceptimi i qytetarëve për nivelin e përfaqësimit të tyre në organet e zgjedhura për pushtetin vendor.....	12
2.2.2 Analiza multivariate e të dhënave të intervistave - Analiza e ndikimit të faktorëve demografik në përcetimin e qytetarve për nivelin e përfaqësimit në Këshillin bashkiak	17
2.3 Opinione për ndryshme që mund të bëhen në legjislacion	22
Përfundime.....	26
Annex I - Pytesor/Fjalor shpjegues terminologjik	29

Hyrje

Në zbatim të reformës për ndarjen territoriale administrative të vendit, të kryer në vitin 2014, për vetëqeversijen vendore legjislacioni aktual parashikon zgjedhjen, për 61 njësi vendore, te kryetarit të bashkisë nëpërmjet një gare mazhoritare, me një raund dhe zgjedhjen e antarëve të Këshillave Bashkiak sipas sistemit propocional me lista të mbyllura, me prag 3% të të gjithë votave të vlefshme për bashkinë përkatëse për partitë politike dhe 5% për koalicionet. Për t'u rregjistruar si kandidat i pavarur, për kryetar bashkie ose antar në këshillin bashkiak, duhet mbështetje e jo më pak se 1% e zgjedhësve por jo më shumë se 3000 zgjedhës.

Ligji "Për Vetqeverisjen vendore" rregullon çështje të ndërtimit dhe funksionimit të organeve për vetëqeverisjen vendore në nivele të ndryshme korresponduese të strukturave organizative, sipas të cilave ndahet dhe organizohet territori i një bashkie. Në këtë ligj parashikohet ngritja, nëpërmjet një procesi zgjedhor, i strukturave kolegjiale - këshillat komunitar të lagjeve për zonat urbane, qytetet dhe kryetari dhe këshilli i fshatit, për zonat rurale. Për administrimin e punëve lokale, me objektiv realizimin e një shërbimi sa me efektiv dhe sa më afër komunitetit, ky ligj përcakton ndarjen e territorit të bashkisë në njësi administrative. Për administrimin e këtyre njësive, Kryetari i bashkisë emron një administrator, i cili mbështetet në punën e tij nga një administratë, që emërohet edhe ajo nga Kryetari i bashkisë.

Ndryshimet e bëra në ndarjen territorial administrative, të cilat e syprimuan komunën si njësi bazë vendore me shtrirje në territoret që ju përkasin zonave rurale, si rregull kanë ndikuar edhe në cilësinë e përfaqësimit të komuniteteve të ndryshme që i përkasin një bashkie, në organin e vetëm të zgjedhur, këshillin bashkiak. Ndërkohë është e rëndësishme të theksohet se kjo cilësi ndikon ndjeshëm në cilësinë e shërbimeve që i ofrohen komuniteteve dhe, në përgjithësi, në cilësinë e qeverisjes dhe administrimit të punëve lokale. Për pasojë, nevoja për të vlerësuar këtë cilësi dhe përpjekjet për të identifikuar rrugët dhe instrumentat që mund të përdoren për rritjen e saj është një ndër punët që duhet të bëhen për të krijuar kushte sa më të mira për funksionimin e

demokracisë përfaqësuese në nivelin vendor.

Për rritjen e cilësisë në përfaqësimin e qytetarve në organet e zgjedhura për qeverisjen vendore nëpërmjet hartimit, lobimit dhe advokimit për ndryshime në legjislacionin zgjedhor

Projekt i mbështetur nga

1. Vështrim i shkurtër mbi legjislacionin që rregullon çështje të përfaqësimit të qytetarve në organet e qeverisjes vendore

1.1 Kushtetuta e Republikës së Shqipërisë

Në Kushtetutën e Shqipërisë, Neni 2 përcakton "sovrانيتeti në Republikën e Shqipërisë i përket popullit" dhe se "populli e ushtron sovranitetin nëpërmjet përfaqësuesve të tij ose drejtpërdrejt", të cilët i zgjedh në procese zgjedhore, "të lira, të barabarta, të përgjithshme e periodike".

Për vetëqeverisjen vendore në Kushtetutë përcaktohet se "Vetëqeverisja në njësitë vendore ushtrohet nëpërmjet organeve të tyre përfaqësuese dhe referendumeve vendore". Në nenin 109 Kushtetuta shprehet se:

- Organet përfaqësuese të njësive bazë të qeverisjes vendore janë këshillat, të cilët zgjidhen çdo katër vjet me zgjedhje të përgjithshme, të drejtpërdrejta dhe me votim të fshehtë.

- Organi ekzekutiv i bashkisë ose i komunës është kryetari, i cili zgjidhet drejtpërdrejt nga populli çdo katër vjet me zgjedhje të përgjithshme, të drejtpërdrejta dhe me votim të fshehtë

Kushtetuta e Republikës, gërma dhe fryma e saj, theksojnë nevojën për ndërtimin e një kuadri legjislativ, i cili të garantojë realizimin e misionit bazë që kanë njësitë e qeverisjes vendore -qeverisje në nivel sa më afër dhe në plotësim sa më të mirë të interesave të shtetasve. Në kushtetutë theksohet se realizimi i këtij objekti madhor kushtetues është i mundur vetëm kur organet dhe qeverisja vendore funksionojnë në përputhje me kërkesat e demokracisë përfaqësuese, kur organet e zgjedhura vendore janë sendërtim i vullnetit të komuniteteve vendore, të shprehur me vote, në procese zgjedhore demokratike.

1.2 Kodi zgjedhor i Republikës së Shqipërisë

Kodi zgjedhor i Republikës së Shqipërisë i miratuar me ligjin Nr. 10 019, datë 29.12.2008, ndryshuar me ligjet nr.74/2012, datë 19.07.2012, nr. 31/2015, datë 02.04.2015, nr. 101/2020, datë 23.7.2020, nr. 118/2020, datë 5.10.2020, në nenin 3 "Parime të përgjithshme" rikonfirmon parimin kushtetues sipas të cilit "Çdo shtetas shqiptar, që ka mbushur moshën 18 vjeç, qoftë edhe ditën e zgjedhjeve, pa dallim race, etnie, gjinie, gjuhe, bindjeje

politike, besimi, aftësie fizike ose gjendje ekonomike ka të drejtë të zgjedhë dhe të zgjidhet në përputhje me rregullat e parashikuara në këtë Kod." Në këtë mënyrë, legjislacioni krijon bazën e nevojshme ligjore që i shërben qytetarve për të ushtruar të drejtën e sovranit, sipas përcaktimit të bërë në Kushtetutë.

Kodi zgjedhor përcakton kushtet, kërkesat dhe procedurat që duhet të ndiqen për zgjedhjen e organeve të pushtetit vendor – kryetarin e bashkisë dhe këshillin bashkiak.

Të drejtën për të paraqitur kandidatë për kryetar bashkike ose për antarë të këshillit bashkiak ligji ja njeh partive politike ose koalicionit të partive politike, të cilat, në çdo rast, paraqesin një kandidat të përbashkët për kryetar bashkie ose një listë shumëëmërore të përbashkët për antare të këshillit bashkiak. Të drejtën për të kandiduar për kryetar bashkie ose për antar i këshillit bashkiake e ka edhe çdo shtetas me të drejtë vote, që banon në njësinë vendore përkatëse, i cili rregjistrohet si kandidat i pavarur. Për t'u rregjistruar një kandidat i pavarur ligji parashikon detyrimin për mbështetje të kandidatures së tij prej jo më pak se 1% e zgjedhësve të rregjistruar në listën e zgjedhësve në bashkinë përkatëse.

Kodi Zgjedhor, neni 165 përcakton se:

-Kryetarët e bashkive si dhe këshillat e bashkive zgjidhen me votim të drejtpërdrejtë nga zgjedhësit me vendbanim në territorin e bashkisë.

- Anëtarët e këshillave të bashkisë zgjidhen në bazë të listave shumëëmërore të paraqitura nga partitë politike, koalicionet, ose të kandidaturave të propozuara nga zgjedhësit.

Kryetari i bashkisë zgjidhet sipas sistemin mazhoritar, me një raund, ndërkohë që antarët e Këshillit bashkiak zgjidhen sipas sistemin proporcional, me lista të mbyllura

Ndryshimet e bëra në organizimin dhe ndarjen territorialo-administrativ të vendit, me miratimin e ligjit Nr. 115/2014 "Për ndarjen territorial-administrative të Republikës së Shqipërisë", sipas të cilit nga 65 bashki dhe 309 komuna, vendi u nda në 61 bashki, u shoqërua me efekte në cilësinë e përfaqësimit të qytetarëve në organet e zgjedhura të pushtetit vendor. Mundësitë reale të përfaqësimit në këto organe rezultuan se nuk janë të njëjta për të gjithë komunitetet përbërëse të popullatës së bashkisë. Në mënyrë të veçantë dallime në mundësitë për t'u përfaqësuar, me antarë në këshillat bashkiak, janë evidentuar midis komuniteteve në zonat rurale në krahasim me komunitetet e qytetarve

qe banojnë në zonat urbane. Përpara reformes territoriale-administrative, komunitetet në zonat rurale përfaqësoheshin në pushtetin vendore nëpërmjet të zgjedhurve prej tyre si kryetar të komunave dhe antarë në këshillat bashkiak.

1.3 Ligji “Për vetëqeverisjen vendore”

Ligji Nr. 139/2015 “Për vetëqeverisjen vendore” është akti legjislativ qe rregullon organizimin dhe funksionimin e njësite të vetëqeverisjes vendore në Republikën e Shqipërisë, si dhe përcakton funksionet, kompetencat, të drejtat dhe detyrat e tyre dhe të organeve përkatëse që ushtrojnë pushtetin në këto njësi.

Me qëllim mireadministrimin e punëve në shërbim të komuniteteve, për të krijuar mundësi qe shërbimet të jenë sa me afër qytetarit dhe sa me shumë të përputhura me interesat e tij, ligji parashikon qe çdo bashki të ndahet në disa njësi administrative. Njësitë administrative përbëhen nga qytetet dhe/ose fshatrat. Shtrirja territoriale, emri i qyteteve dhe fshatrave, pjesë e çdo njësie administrative, përcaktohen me ligj. Shpallja e qyteteve të reja bëhet me ligj. Qytetet mund të ndahen në njësi më të vogla që quhen lagje. Një lagje, si rregull, mund të krijohet vetëm në territore me mbi 20 mijë banorë. Ndarja e qyteteve në lagje dhe shtrirja territoriale e lagjeve, në cdo rast, miratohet me vendim të këshillit bashkiak.

Ligji “Për vetëqeverisjen vendore”, i kushton vend të veçant trajtimit të problemit të ngritjes dhe funksionimit të strukturave administrative të bashkisë. Neni 65 i këtij ligji përcakton se në njësitë administrative ngrihet dhe funksionon një administratë që drejtohet nga administratori. Administratori emërohet dhe shkarkohet nga kryetari i bashkisë. Ai është nëpunësi që përgjigjet para kryetarit të bashkisë për funksionimin dhe veprimtarinë e administratës në njësinë administrative përkatëse. Detyrat e administratës së njësisë administrative janë komplementare me detyrat që ka administrata e bashkisë. Kjo administratë funksionon si zgjatim, në territory, i administratës së bashkisë.

Ligji nr. 139/2015 “Për vetëqeverisjen vendore” parashikon ngritjen dhe funksionimin e strukturave komunitare në qytetet që bëjnë pjese në një bashki. Ngritja e tyre behet në bazë të inisiatives qytetare. Këto struktura emërtohen Këshilla komunitarë të lagjeve dhe organizohen dhe funksionojnë në baze dhe në zbatim të rregullave qe përcaktohen nga

Këshilli bashkiak.

Neni 70 i ligjit "Për vetëqeverisjen vendore" trajton çështje të ngritjes dhe funksionimit të strukturave komunitare në fshat. Sipas kësaj dispozite, fshati drejtohet nga kryetari dhe kryesia e fshatit. Kryesia është organ këshillimor i kryetarit. Anëtarët e kryesisë së fshatit zgjidhen, një herë në katër vjet, në mbledhje të fshatit, ku marrin pjesë jo më pak se gjysma e banorëve me të drejtë vote. Numri i anëtarëve të kryesisë së fshatit përcaktohet nga këshilli bashkiak në bazë të numrit të banorëve të fshatit dhe lagjeve përbërëse të tij. Kryetari i fshatit zgjidhet nga kryesia e fshatit nga radhët e anëtarëve të kryesisë së fshatit. Procesi i zgjedhjes dhe veprimtaria e kryesisë së fshatit mbikëqyren nga këshilli bashkiak. Sipas kërkesave të parashikuara në neni 71 Kryetari dhe kryesia e fshatit kryejnë dhe mbështesin funksionet vetëqeverisëse të bashkisë në fshatin e tyre, si dhe kujdesen për zhvillimin ekonomik vendor, përdorimin e burimeve të përbashkëta dhe sigurimin e harmonisë sociale.

2. Identifikimi dhe vlerësimi i perceptimeve të qytetarëve dhe opinioneve të tyre për cilësinë e përfaqësimit në organet e zgjedhura vendore dhe rrugët për rritjen e saj

Për të realizuar një qeverisje vendore sa më efektive në shërbim të interesave të qytetarëve është i nevojshëm një kuadër legjislativ që të krijojë kushtet mbështetëse për rritjen e nivelit të përfaqësimit të qytetarëve në organet që administrojnë punë komunitare në nivel vendor.

Analiza e legjislacionit aktual e plotësuar edhe me perceptimet e qytetarëve për mundësitë që ju ka dhënë ky legjislativ, për përfaqësimin e tyre dhe pjesëmarrjen në organet e qeverisjes vendore, është e nevojshme për të konceptuar dhe hartuar ndërhyrjet që duhet të bëhen në këtë legjislativ.

2.1 Organizimi i procesit të intervistimit

Për të identifikuar dhe vlerësuar perceptimet e qytetarëve për cilësinë e përfaqësimit në organet e zgjedhura vendore dhe për të bërë analizën e opinioneve të tyre për rrugët dhe instrumentat që mund të përdoren për rritjen e saj, u përdor informacionin që u grumbullua nëpërmjet zhvillimit të një procesi intervistimi të qytetarëve. Në këtë proces u përfshin qytetarë që ju përkasin grupeve të ndryshme, komuniteteve që dallojnë nga

Për rritjen e cilësisë në përfaqësimin e qytetarëve në organet e zgjedhura për qeverisjen vendore nëpërmjet hartimit, lobimit dhe advokimit për ndryshime në legjislacionin zgjedhor

Projekt i mbështetur nga

karakteristikat demografike të tyre, qytetare që banojnë në zonat urbane, periurbane dhe rurale, të rinj, gra e vajza, komunitete të zgjedhësve të marginalizuar, përfaqësues të pakicave kombëtare, të zgjedhor vendor, punonjës në administratën lokale në njësitë administrative.

Për të zhvilluar këtë proces intervistimi u hartua një Pyetësor (Annex 1), i strukturuar, me pyetje të mbylluar, të organizuara në katër seksione:

Seksioni i pare: Të dhëna demografike

Seksioni i dytë: Informacion i përgjithshëm – pyetjet që gjenerojnë ndryshore kategorike me vlera Po, Jo dhe që shërbejnë për të marr informacion në lidhje me interesin dhe angazhimin e qytetarit në qeverisjen vendore

Seksioni i tretë: Perceptimi i qytetarit për nivelin e përfaqësimit të tij në organet e zgjedhura të qeverisjes vendore

Në këtë seksion ka tre grup pyetjesh:

(i) Pyetje që japin informacion në lidhje me nivelin e njohjes që ka qytetari për antaret e këshillit bashkiak

(ii) Pyetje që shërbejnë për të vlerësuar se sa e ndjejnë vehten të përfaqësuar qytetarët në organet e zgjedhura ne pushtetin vendor. Përgjigjet e këtyre pyetjeve gjenerojnë vlerat e një ndryshore *Likert me 5 shkalle*

(iii) Pyetje që japin informacion për pjesëmarrjen e qytetarit në zgjedhjen e këshillit komunitar të lagjes ose në këshillin e fshatit. Përgjigjet Po, Jo, papërgjigje gjnërojen vlerat e një ndryshore kategorike me tre vlera.

Seksioni i katërt: Opsione për çështje që mund të jenë objekt i ndryshime në legjislacion Përgjigjet e këtyre pyetjeve gjenerojnë vlerat e një ndryshore *Likert me 5 shkalle*

Intervistat u zhvilluan në bashkitë Tiranë, Kukes, Shkoder, Elbasan, Durres, Lushnjë, Vlore.

U zhvilluan gjithsejt 780 intervista balle për balle dhe 170 intervista on line, nga te cilat rezultuan te vlefshme për analizën e metejshme 752 dhe 162 intervista, respektivisht.

2.2 Analiza e të dhënave të intervistave

Pas përpunimit paraprak të informacionit që përmbanin pyetsorët, rezultoi se nga 950

të grumbulluar , të vlefshëm për përpunim të mëtejshme rezultuan 914 pyetsorë. 574 pyetsorë ishin përgjigje të dhëna nga qytetarë që banojnë në zonën urbane dhe 340 pyetësore të plotësuar me përgjigjet e qytetarëve që banojnë në zonë periurbane/rurale të bashkive përkatëse.

Karakteristikat demografike të kampionit të formuar jepen në Tab. Nr. 1

Tab. Nr. 1 Karakteristikat demografike të kampionit

Treguesi demografik	Gjithsejt		Zonë urbane		Zonë periurbane/rurale	
	Nr	%	Nr	%	Nr	%
Gjinia						
Mashkull	496	54.3	278	48.4	218	64.1
Femër	418	45.7	296	51.6	122	35.9
Mosha						
18 -25 vjeç	142	15.5	86	15.0	56	16.5
25-35 vjeç	299	32.7	195	34.0	104	30.6
36-45 vjeç	281	30.7	194	33.8	87	25.6
>45 vjeç	192	21.0	99	17.2	93	27.4
Arsimi						
9 vjeçar	121	13.2	52	9.1	69	20.3
I mesem	432	47.3	235	40.9	197	57.9
Universitar	361	39.5	287	50.0	74	39.5
Statusi punësimit						
I papunë	72	7.9	39	6.8	33	9.7
I punësuar Institucion publik	146	16.0	133	23.2	13	3.8
I punësuar privat	354	38.7	240	41.8	114	33.5
I vetëpunësuar	342	37.4	162	28.2	180	52.9
Statusi civil						
Beqar	337	36.9	203	35.4	134	39.4
I martuar	512	56.0	330	57.5	182	53.5
I divorcuar/ve	65	7.1	41	7.1	24	7.1
Përkatësia etnike						
Shqiptar	790	86.4	487	84.8	303	89.1
Pakicë etnike	124	13.6	87	15.2	37	10.9
Gjithsej	914	100.0	574	62.8	340	37.2

Duke ju referuar përqindjeve të përfaqësimit në kampion të grupeve të qytetarëve të intervistuar, që ju përkasin nivele të ndryshme të karakteristikave demografike të marr në konsideratë, mund të pohohet se kampioni e zotron cilësinë e përfaqësimit. Ky kampion,

në tërësinë e tij e pasqyron në mënyre adeguate popullatën prej nga është marr- qytetarët shqiptar që kanë mbushur moshen për të ushtruar të drejtën e votës.

Të intervistuarit e gjinisë mashkullore janë më shumë të përfaqësuar në kampion. Ndërkohë është e rëndësishme të vihet në dukje fakti se ky raport përfaqësimi ndyshon në vartësi të zonën ku banojnë të intervistuarit. Në zonën urbane mbizotrojnë zgjedhëset femrat të intervistuar ndërkohë që në zonën periurbane/rurale përqindja e meshkujve të intervistuar është rreth 2 here me e lartë se sa përqindja e femrave të intervistuar. Për qëllimet pse do të përdoret informacioni i grumbulluar nëpërmjet këtyre intervistave, kjo diference nuk sjell shmangie që mund të ndikojnë në cilësinë e përfundimeve që do të nxirren nga përpunimi i këtij informacioni. Në zonat periurbane/rurale , si rregull është shumë më i shprehur fenomeni i votimit familjar dhe , për pasoje edhe perceptimet dhe opinionet që mund të grumbullohen, më shumë nga meshkujtë, në fakt janë edhe pasqyrim me i afërt i realitetit të sjelljes se komuniteteve të zgjedhesve në këto zona ndaj mundësive që ofron demokracia përfaqësues.

Sipas moshës të intervistuarit u grupuan në katër grupe. Përpunimi i të dhënave për këtë tregues demografik tregon se përqindjen me të lartë e zënë të intervistuarit e moshës 25-45 vjeç, të cilet përbejnë rreth 63.4% të të gjithë të intervistuarve. Të intervistuarit e grupmoshes > 45 vjeç janë më shumë të përfaqësuar në komunitetin që banon në zonat periurbane/ruale (27.4% vs 21.0%). Duke ju referuar të dhënave të censurit, 2012 për shtetasit e moshës >18 vjeç, rezulton se strukturat moshore në kampion janë të përfaqësuar në mënyre korrekte.

Në lidhje me nivelin arsimor të të intervistuarëve, mbizotrues është grupi i qytetarve me arsim të mesem, i cili në veçanti në zonën periurbane/ruale është shumë më frekuent. E kundërta ndodh me frekuencën që pasqyron numrin e qytetarve të intervistuar, të cilet kanë arsim universitar. Në zonën urbane ata përbejnë rreth 50.0%, ndërkohë që në zonën periurbane /rural përbejnë vetëm deri në 21.8% të gjithë qytetarve të intervistuar.

Në kampion mbizotrojnë qytetarët që deklarohen se janë të punësuar në privat (rreth 38.7%) dhe të vetëpunësuar (rreth 37.4%). Të punësuarit në institucione publike janë me frekuentë në zonën urbane se sa në zonën periurbane/rurale (23.2% vs 3.8%).

Referuar statusit civil të qytetarve të intervistuar, mbizotrues janë qytetarët e deklaruar të martuar 56.0%. Shpërndarje e tyre në zonën urbane dhe periurbane/rurale është pothuajse e njëjtë (57.5% vs 53.5%).

Qytetarët e deklaruar se i përkasin një pakice etnike rome, egjiptiane, greke, maqedonase, bullgare ose malazeze, përbejnë rreth 13.6 % të gjithë të intervistuarve. Duke ju referuar bashkive se ku u krye procesi i intervistimit, kjo përqindje është pasqyrim i pranueshëm i realitetit.

2.2.1 Analiza deskriptive e të dhënave të grumbulluara

2.2.1.1 Informacion i përgjithshëm

Për të patur gjykuar me saktë në lidhje me perceptimet dhe opinionet e qytetarve për cilësinë e përfaqësimit të tyre në organet e zgjedhura për vetëqeverisjen vendore, në pyetsorë janë përfshirë disa pyetje në lidhje me angazhimin e tyre në jetën politike dhe në vetëqeverisjen vendore.

Ndër qytetarët e intervistuar u përgjigjen sa janë të angazhuar në parti politike rreth 20.3% e tyre, nga të cilet, në zonën urbane 24.0% dhe në zonën rurale 14.4% (Fig.nr.1)

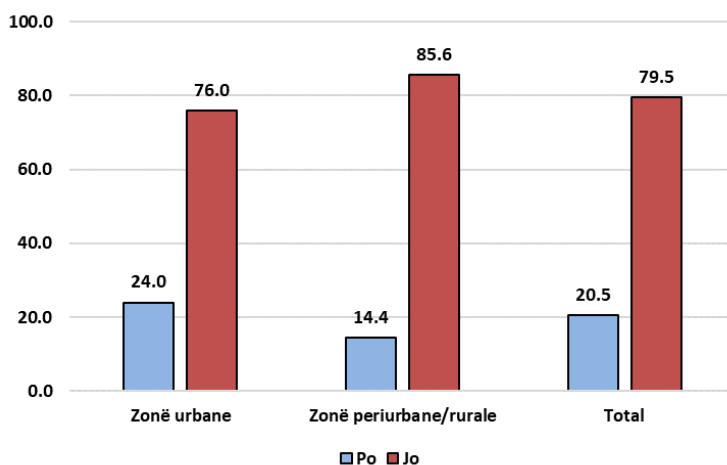


Fig.nr.1 A je antar në ndonjë parti politike ?

Ndër të intervistuarit rreth 70.1% deklarojnë se kanë marr pjesë në votime. Pjesëmarrje më e madhe është identifikuar tek qytetarët që banojnë në zonë urbane në krahasim me ata që banojnë në zonën periurbane/rurale të bashkive (71.8% vs 67.4%).

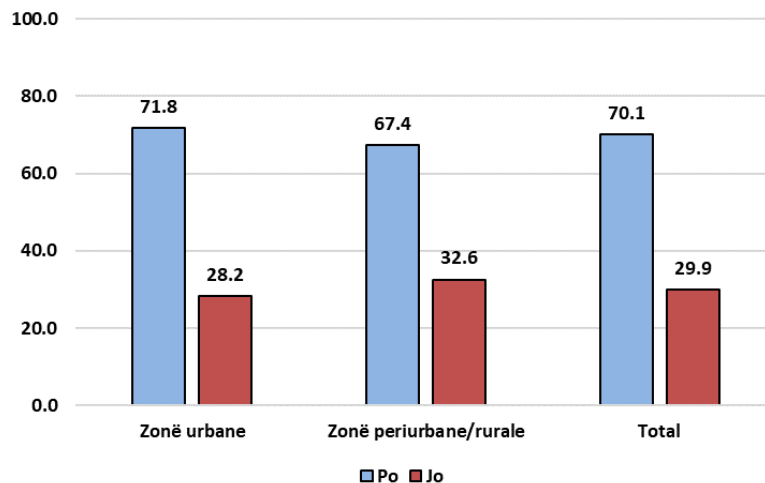


Fig.nr.2 A merr pjesë rregullisht në votime?

Qytetarët e intervistuar përgjigjen në shumice se nuk marrin pjesë në komisionet qytetare që ngrihen prej këshillit bashkiak. Vetëm rreth 5.6% e tyre, ose 56 persona të intervistuar deklarojnë se kanë qënë ose janë antare në këto komisione. Nga keta 42 banojnë në zonën urbane të bashkisë. Ndërkohë duhet të theksohet se, në përputhje me metodologjinë e

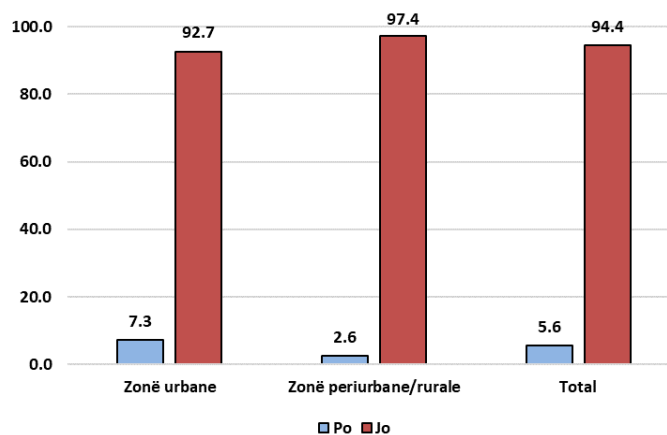


Fig. 3 A merr pjesë në komisione qytetare që ka ngritur këshilli bashkiak ?

procesit të intervistimit, zgjedhja e qytetarve të tille nuk i është lenë rastësisë. Intervistuesit ishin porositur që të intervistonin sa me shumë qytetarë të tille sepse edhe opinionet e tyre për cilësinë e funksionimit të demokracisë përfaqësuese në nivel vendor janë pasqyrim më i mirë i realitetit.

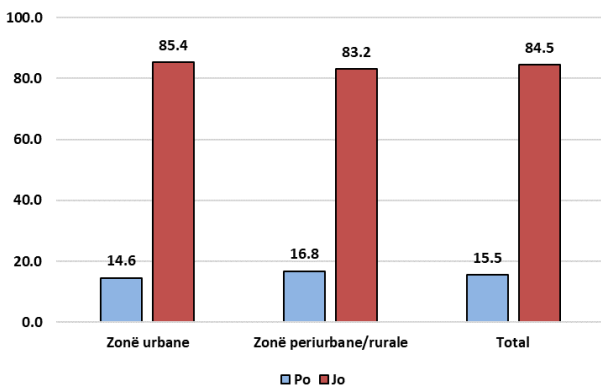


Fig. nr. 4. A merr pjese në takimet që bëhen për të diskutuar buxhetin lokal ?

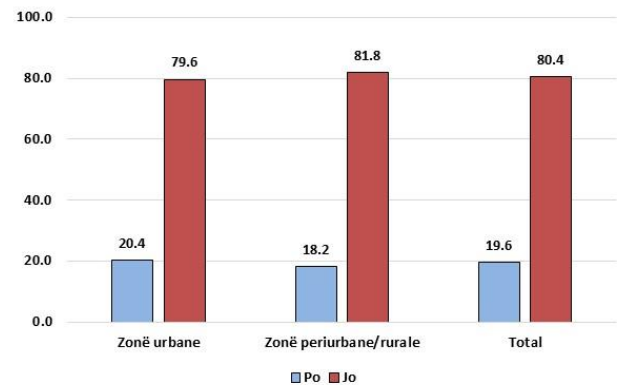


Fig. Nr.5. A keni interes dhe njiheni me vendimet e këshillit bashkiak?

Vlerësimi i përqindjes se qytetarëve që marrin pjesë në degjimet dhe diskutime publike për buxhetin e bashkisë, si dhe përqindja e qytetarve që kanë interes për t'u njohur me vendimet e këshillit bashkik, tregon se angazhimi i qytetarve në punën për vetëqeverisjen vendore dhe interesi i tyre për cilësitë e kësaj pune të kryer nga organet e zgjedhura, këshilli bashkiak, është në nivel të ulët. Vetëm rreth 15.5% e tyre deklarojnë se kanë marr pjesë në takimet ku diskutohet buxheti i pushtetit vendor dhe vetëm rreth 19.6% kanë dijeni për vendimet që merr këshilli bashkiak. Duke patur parasysh faktin se ndër të intervistuarit bëjnë pjesë edhe qytetarët e zgjedhur, jo në mënyre të rastit të cilët kanë qënë ose që janë antarë të komisioneve qytetare pranë këshillit bashkiak, këto përqindje të ulta tregojnë se interesi i qytetarve ndaj punës që bëjnë këshilli bashkika është larg pritshmërisë dhe objektivave që lidhen me pjesëmarrjen e qytetarëve në qeverisjen vendore.

Për të marr informacion në lidhje me marrëdhëniet midis të zgjedhurve në këshillin bashkiak dhe zgjedhesve, qytetarët u pyetën se sa nga antarët e këshillit bashkik njihnin dhe se sa nga këta antarë janë banorë të lagjes, fshatit ku ata banojnë.

Rezulton se rreth 51.2% e qytetarve të intervistuar nuk njohnin asnjë nga antaret e këshillit bashkiak dhe rreth 55.4% e tyre nuk dinin në se ndonjë antar i këshillit bashkiak banonte në lagjen/fshatin e tyre. Në përgjigjet e dhëna bie në sy fakti se rreth 74.7% e qytetarëve që banojnë në zona periurbane/rurale deklarojnë se nuk dinë në se ka ndonjë antar në këshillin bashkika që banon në zonën ku banojnë edhe ata.

Rezultatet e këtyre dy pyetjeve tregojnë se lidhjet midis të zgjedhurve në këshillin bashkiak dhe qytetarve që i kanë zgjedhur janë, në një mase të konsiderueshme, inegzistente. Qytetarët, në shumicë nuk i njohin përfaqësuesit e tyre. Janë vetëm rreth 14.1% e gjithë të të intervistuarve që deklarojnë se njohin 2 antare të këshillit bashkiak, ndërkohë që vetëm 2.3% njohin me shumë se katër antare. Si rregull më shumë janë qytetarët që banojnë në zonën urbane që njohin antare të ketij këshilli. Kjo do të thotë se votën e tyre qytetarët e kanë dhënë kryesisht për partitë politike, midis të cilave kanë zgjedhur pa u interesuar fare për cilësitë e listës së kandidatëve të tyre.

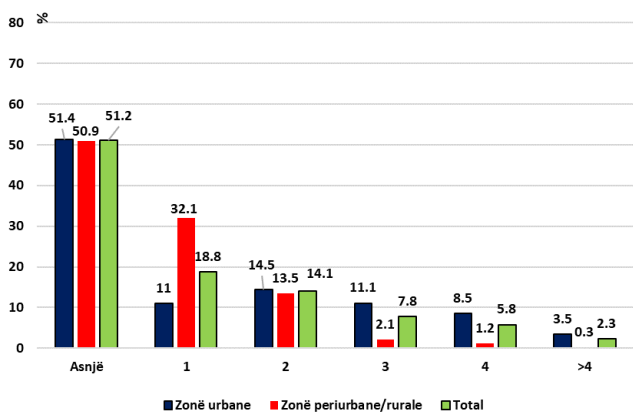


Fig. nr.6. Sa antarë të Këshillit bashkiak njihni ?

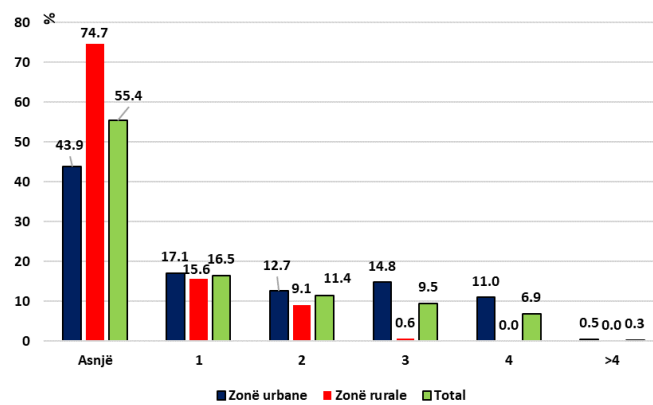


Fig nr. 7. Sa antarë të këshillit bashkiak janë banorë të zonës ku ju banoni ?

2.2.1.2 Perceptimi i qytetarëve për nivelin e përfaqësimit të tyre në organet e zgjedhura për pushtetin vendor

Perceptimi i qytetarëve për nivelin dhe cilësinë e përfaqësimit të tyre në organet e zgjedhura për qeverisjen e pushtetit vendor është një ndër treguesit kryesor që shërben për të gjykuar në lidhje me cilësinë e funksionimit të demokracisë përfaqësuese në këtë nivel qeverisje. Duke ju referuar legjislacionit aktual, i cili parashikon zgjedhjen e këshillit bashkiak direkt nga qytetarët, intervista është fokusuar në marrjen e informacionit që do të përdoret për të gjykuar për cilësinë e përfaqësimit të qytetarëve në këtë organ. Ndërkohë duke qënë se edhe këshilli komunitar i lagjes ose këshilli i fshatit zgjidhen nga qytetarët, edhe për këto organe është kërkuar të identifikohet perceptimi i qytetarëve për përfaqësimin e tyre në to. Ndërkohë, duke patur parasysh zgjedhjen aktuale legjislative, e cila përcakton fushën e veprimit, të drejtat dhe detyrat e këtyre organeve të zgjedhura,

është e rëndësishme të theksohet se, për të gjykuar në lidhje me funksionimin e demokracisë përfaqësuese në nivelin lokal, referenca tek perceptimet e qytetarve për përfaqësimin e tyre në këshillin bashkiak është më kryesorja.

Përgjigjet e pyetjes se sa të përfaqësuar ndjeheshin në këshillin bashkiak, evidentojnë një ndryshim të ndjeshëm midis qytetarve që banojnë në zonën urbane me ta që banojnë në zonën periurbane/rurale

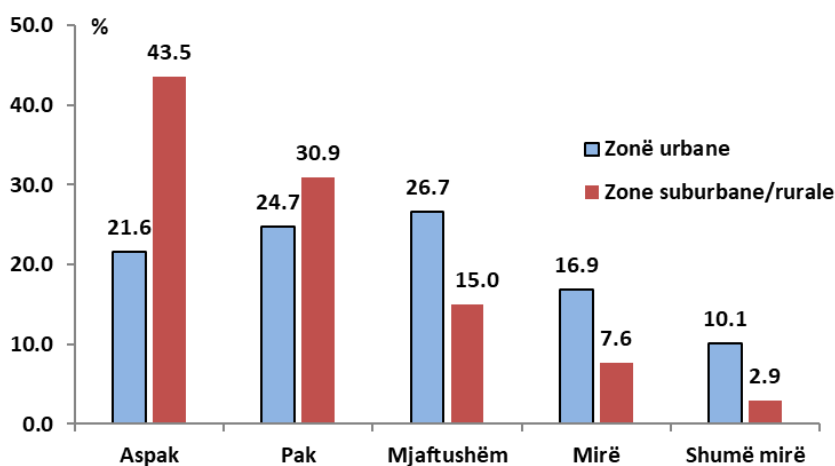


Fig. nr. 8. Sa i përfaqësuar ndjeheni në këshillin bashkiak ?

të bashkisë. Rreth 74.4% e të intervistuarve që banojnë në zonën periurbane/rurale deklarojnë se nuk ndjehen të përfaqësuar ose janë pak të përfaqësuar në këtë këshill, ndërkohë që të tillë deklarohen rreth 46.3% e të intervistuarve që banojnë në zonën urbane. Mire ose shumë mirë të përfaqësuar ndjehen vetëm 27.0% e qytetarëve në zonën urbane dhe vetëm rreth 10.5% e qytetarve në zonën periurbane /rurale. Këto shifra tregojnë se, cilësia e përfaqësimit të qytetarve në këshillin bashkiak është në nivelin të ulët. Në veçanti tek qytetarët që banojnë në zonën periurbane/rurale të bashkisë, cilësia e përfaqësimit është problematike.

Ndjësia e qytetarve për nivelin e përfaqësimit të tyre në këshillin bashkiak është e bashkelidhur edhe me vlerësimin që ata kanë për nivelin e trajtimit prej këshillit bashkiak të problemeve që janë shqetësim i tyre dhe për mënyrat se si këtyre problemeve ju jepet zgjidhje prej këshillit bashkiak (Fig. nr 9). Shihet se midis nivelit të perceptimit për cilësinë e përfaqësimit dhe informacionit që qytetarët kanë për punën e këshillit bashkiak,

ka një lidhje të fortë positive. Si rregull qytetarët kanë deklaruar të njëjtën nivel për të dy këto pyetje. Ky është një ndikator që nxit nevojën për të thelluar me tej analizën me qëllim

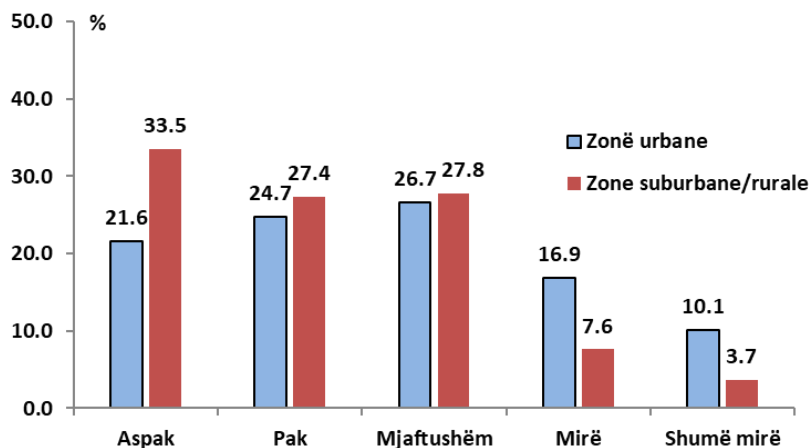


Fig. nr. 9. Sa dijëni keni për trajtimin nga këshilli bashkiak i problemeve që janë shqetësim i juaj?

që të kuptohet se cili është faktori kryesor nxitës-indiferenca e qytetarëve, pamundësia për të shprehur preferencat e tyre në zgjedhjen e antareve të këshillit bashkiak apo mënyra se si është zgjidhur në legjislacion ndërtimi i organeve për vetëqeverisjen vendore ?

Për të kuptuar vlerën që sjellin në cilësinë e përfaqësimit të qytetarëve në organet e vetëqeverisjes vendore, këshilli komunitar i lagjes ose këshilli i fshatit, të intervistuarit u pyetën se sa të përfaqësuar e ndjehnin vehtën në këto organe.

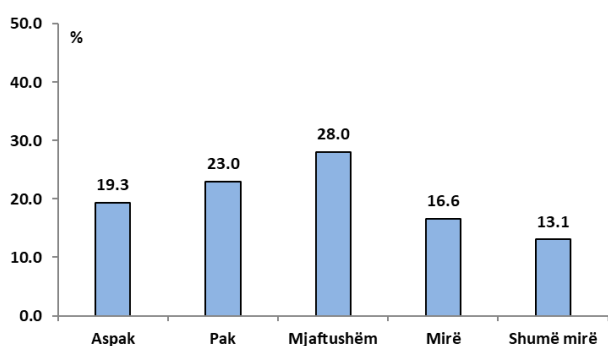


Fig nr.10 Sa të përfaqësuar e ndjeni vehtën në këshillin komunitar të lagjes ?

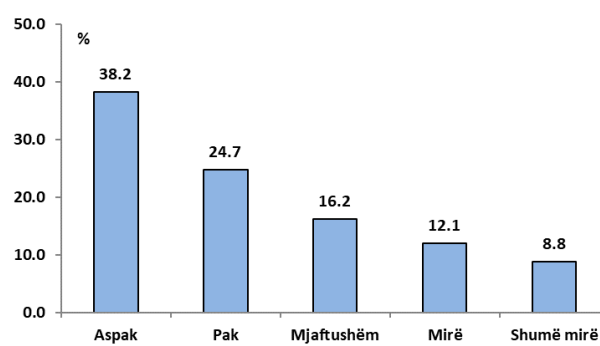


Fig.nr.11 Sa të përfaqësuar e ndjeni vehtën në këshillin e fshatit ?

Si shihet rreth 42.3 % e qytetarëve të intervistuar që banojnë në zonën urbane shprehen se në këshilli komunitar është një organ i cili nuk sjell vlerë të shtuar në përfaqësimin e tyre në organet e zgjedhura të pushtetit vendor. E madhe (62.9%) është përqindja e qytetarëve për rritjen e cilësisë në përfaqësimin e qytetarëve në organet e zgjedhura për qeverisjen vendore nëpërmjet hartimit, lobimit dhe advokimit për ndryshime në legjislacionin zgjedhor

Projekt i mbështetur nga

që banojnë në zonën periurbane/rurale të bashkisë, të cilet deklarojnë të njëjtin perceptim për këshillin e fshatit. Këto perceptime tregojnë se, këto organeve, megjithëse zgjidhen nga qytetarët, nuk vlerësohen si organe që mund të kenë efekte në mirëadministrimin e punëve në komunitete dhe në rritjen e cilësisë së shërbimit. Perceptimi i ultë ka në bazën e tij edhe vemendjen e qytetarëve për t'u njohur me detyrat që ka këshilli komunitar ose këshilli i fshatit (Tab.nr.12,13).

Rreth 67.4% e qytetarëve të intervistuar deklarojnë se nuk kanë informacion për detyrat dhe rolin që kryen në qeverisjen e punëve komunitare këshilli komunitar i lagjes. Ndër të intervistuarit në zonën periurbane/rurale rreth 53.9% shprehen se nuk dinë asnjëgjë për detyrat e këshillit të fshatit. Këto nivele perceptimi tregojnë se si këshilli komunitar ashtu

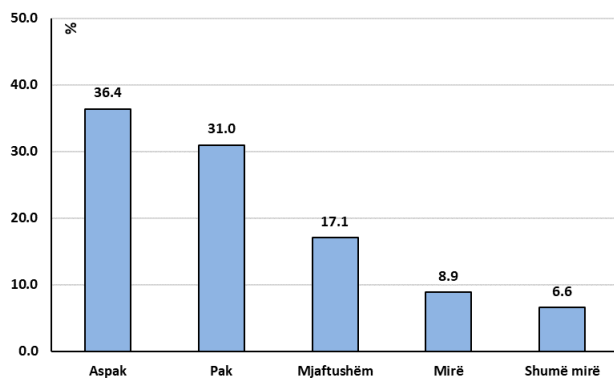


Fig nr.12 A keni dijeni për rolin dhe detyrat e këshillit komunitar të lagjes?

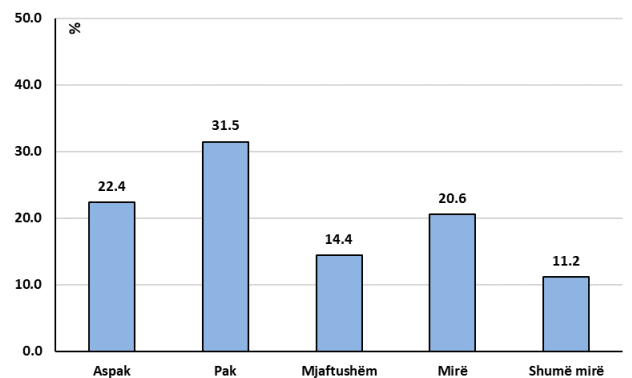


Fig.nr.13 Sa të përfaqësuar e ndjeni vehten në këshillin e fshatit ?

edhe këshilli i fshatit janë organe që nuk vlerësohen nga qytetarët se kanë ndonjë rol të rëndësishëm në administrimin e punëve komunitare. Qytetarët në shumicë janë indiferent ndaj këtyre organeve.

Në ligjin 'Për vetëqeverisjen vendore' parashikohet që Këshilli komunitar i lagjes ose këshilli fshatit zgjidhen nga qytetarët, banorë të lagjes ose fshatit përkatës. Të intervistuarit u pyetëm për të kuptuar qasjen e tyre ndaj kësaj të drejte. Rezultoi se rreth 68.8% e qytetarëve të intervistuar që banojnë në zonën urbane dhe rreth 59.4% që banojnë në zonën periurbane/rurale deklaruan se nuk kishin marr pjesë në zgjedhjen e antarve të këshillit komunitar ose këshillit të fshatit (Fig.nr. 14). Sipas opinioneve të të intervistuarve, zgjedhja e antareve në këto këshilla behet kryesisht në presionin e partive politike (Fig.

nr.15). Në veçanti partia politike, kandidati i të ciles është zgjedhur kryetar i bashkisë është me shumë e angazhuar në zgjedhjen e këtyre këshillave. Antarët e këshillave që mbesheten nga partitë e opozitës janë në numer të vogel. (Fig.nr. 16).

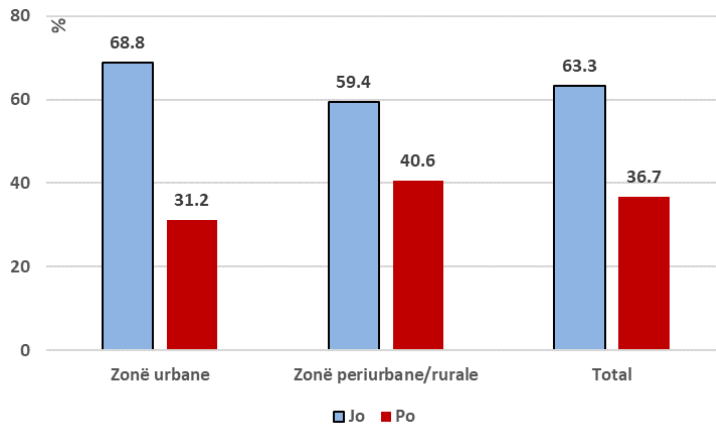


Fig.nr.14 .A keni marr pjese në zgjedhjen e antarëve të këshillit komunitar të lagjes/ këshillit të fshatit ?

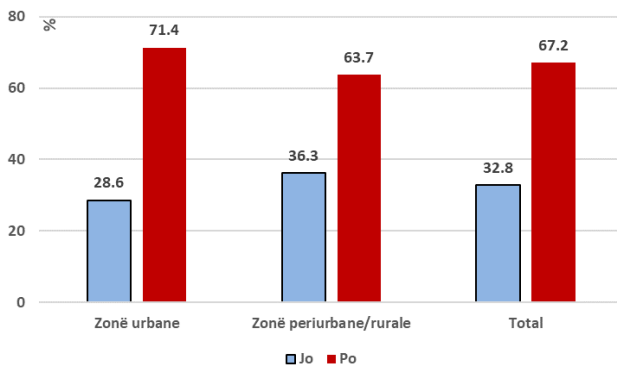


Fig.nr.15. Zgjedhja e antareve të këshillit komunar të lagjes / këshillit të fshatit është bërë nën presionin e partive politike ?

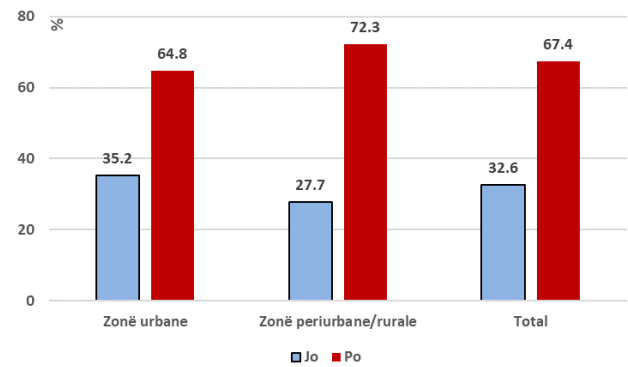


Fig.nr.16 Në këshillin komunitar/ këshillin e fshatit shumicen vendimarrëse e kanë antare që mbesheten nga partia e kryetarit të bashkisë

Perceptime të ketij niveli për këshillin komunitar ose këshillin e fshatit theksojnë faktin se në realitet këto organe janë zgjatime të mazhorances. Për pasojë mundësia që ato të shërbejnë si instrumenta plotësues të organet e zgjedhura vendore të cilat rritin cilësinë e përfaqësimit të qytetareve në këto organet, janë shumë të kufizuara.

Për adminsitrimin e punëve lokale në nivelin e njësisë administrative, ligji "Për vetqeverisjen vendore" ngarkon Administratorin e njësisë, i cili emërohet nga Kryetari i

bashkisë. Qytetarët u pyetën se si e perceptojnë ata rolin dhe punën e administratorit në mbrojtjen e interesave të tyre. Duke ju referuar përgjigjeve të tyre, rezultojnë se perceptimet e qytetarve ndryshojnë në vartësi të vendbanimit të tyre, në zonë urbane apo suburbane/rurale (Fig. nr. 17). Qytetarët në zonën periurbane/rurale shprehen në shumicë, rreth 67.4% se administratori nuk është përfaqësues ose i përfaqëson pak interesat e tyre, ndërkohë që këtë perceptim për administratorin e kanë rreth 48.4% e qytetarve të intervistuar që banojnë në zonën urbane të bashkisë.

Perceptime të tilla të qytetarve ndaj këtij organi të rëndësishëm ekzekutiv për

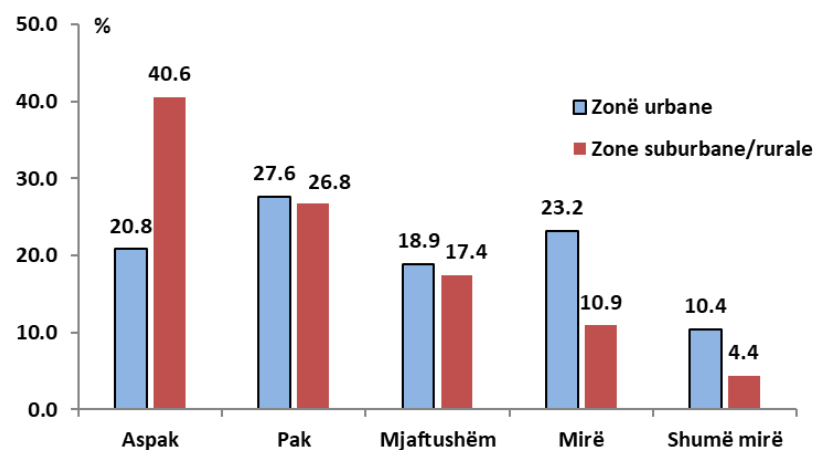


Fig.nr.17. A përfaqëson dhe mbrojnë interesat tuaja administratori i njësisë administrative ?

vetëqeverisjen vendore, nxisin idenë se një zgjidhje e tillë nuk është më e mira, në kuptim të efekteve që ajo mund të sjell në funksionimin e demokracisë përfaqësuese në nivel vendor.

2.2.2 Analiza multivariate e të dhënave të intervistave - Analiza e ndikimit të faktorëve demografik në përcetimin e qytetarve për nivelin e përfaqësimit në Këshillin bashkiak

Duke ju referuar të dhënave për karakteristikat demografike të qytetarëve të intervistuar me qëllim që të vlerësohet efekti i këtyre karakteristikave ose ndryshe dallimet midis perceptimeve të qytetarve për cilësinë e përfaqësimit të tyre në këshillin bashkiak, të shkaktuar nga diferencat demografike midis tyre, mund të përdoren mundësitë që ofron analiza multivariate- analiza e regresionit logjistik. Kjo analizë do të ketë si objekt të saj verifikimin e hipotezave të mëposhtme të kerkimit:

Hipoteza bazë

H1₀: Qytetarët me gjini të ndryshme kanë perceptime të ndryshme ndaj cilësisë së përfaqësimit të tyre në këshillin bashkiak

H2₀: Qytetarët me moshë të ndryshme kanë perceptime të ndryshme ndaj cilësisë së përfaqësimit të tyre në këshillin bashkiak

H3₀: Qytetarët me gjendje civile të ndryshme kanë perceptime të ndryshme ndaj cilësisë së përfaqësimit të tyre në këshillin bashkiak

H4₀: Niveli arsimor i qytetarit ndikon në nivelin e perceptimit të qytetarit për cilësinë e përfaqësimit në këshillin bashkiak

H5₀: Statusi i punësimit ndikon në nivelin e perceptimit të qytetarit për cilësinë e përfaqësimit në këshillin bashkiak

H6₀: Lloji i punësimit ndikon në nivelin e perceptimit të qytetarit për cilësinë e përfaqësimit në këshillin bashkiak

H8₀: Antaresimi në parti politike ndikon në nivelin e perceptimit të qytetarit për cilësinë e përfaqësimit në këshillin bashkiak

H9₀: Qytetarët që banojnë në zona të ndryshme, periurbane/rurale ose urbane, perceptojnë nivel të ndryshëm të përfaqësimit të tyre në këshillin bashkiak.

Ndryshoret

Për ndërtimin e modelit të regresionit logjistik që do të përdoret për të kuptuar pse qytetarët perceptojnë nivele të ndryshme të cilësisë së përfaqësimit të tyre në këshillin bashkiak do të përdoren ndryshoret të cilat pasqyrojnë tregues ose faktorë të ndryshëm që janë ngushtësisht të lidhur me individin si gjinia, moshë, gjendje civile, niveli arsimor, statusi dhe vendi i punësimit, antarësimi në parti politike, zona ku banon.

Ndryshoret klasifikohen në dy grupe kryesore – ndryshore të varura dhe ndryshore të pavarura.

Ndryshore e varur

Perceptimi i qytetarit për cilësinë e përfaqësimit të tij në këshillin bashkiak

Ndryshore dikotomike (ndjehem i përfaqësuar (1), nuk ndjehem i përfaqësuar (0)).

Ndryshore të pavarura - Përkufizimi operacional

Gjinia

Gjinia e qytetarit që intervistohet.

Shkalla e matjes: Dikotomike (mashkull/femër).

Mosha

Referuar moshës në vite të deklaruar nga qytetari, grup-mosha në të cilën bënë pjesë:

Shkalla e matjes: Ordinale (18-25 vjeç, 26-35 vjeç, 36-45 vjeç dhe >45 vjeç)

Gjendja civile

Shkalla e matjes: Kategorike ordinale (Beqar, I martuar, I divorcuar/I ve)

Statusi i punësimit

Shkalla e matjes: Kategorike ordinale (I papunë, I punësuar institucion publik, I punësuar në privat, I vetëpunësuar)

Niveli i arsimit

Shkalla e arsimit të kryer, sipas përkufizimit të Ministrisë së Arsimit, Rinisë dhe Sporteve. Arsimi bazë përfshin klasat 1-8 apo 1-9; arsimi i mesëm përfshin klasat 9-12 ose 10-12 sipas sistemit të ri arsimor; arsimi i lartë përfshin klasat 13 e lart, në varësi të degës së studimeve.

Shkalla e matjes: Kategorike ordinale (arsimi bazë, arsimi i mesëm, arsimi i lartë).

Antarsimi në parti

Shkalla e matjes: kategorike (I antarësuar, I pa antarësuar)

Zona ku banon

Shkalla e matjes: kategorike dikotomike (urbane, periurbane/rural)

Modeli i regresionit logjistik

Për të verifikuar hipotezat e punës të renditura më sipër, të dhënat e grumbulluara nëpërmjet intervistave, u analizuan me ndihmen e analizës multivariate, sipas kërkesave të Modelit të Regresionit Logjistik binar, të mëposhtëm:

$$Y_{it} = \beta_{0j} + \beta_{1j}X_{1ij} + \beta_{2j}X_{2ij} + \epsilon_{ij}$$

ku:

Y - ndryshore e varur, vlera e të cilës janë një nga dy perceptimet e qytetarit në lidhje me përfaqësimin e tij në këshill bashkiak: ndjehem i përfaqësuar (1), nuk ndjehem i përfaqësuar (0).

Për rritjen e cilësisë në përfaqësimin e qytetarve në organet e zgjedhura për qeverisjen vendore nëpërmjet hartimit, lobimit dhe advokimit për ndryshime në legjislacionin zgjedhor

Projekt i mbështetur nga

X_{1ij} - ndryshore e pavarur që pasqyron karakteristikat demografike të qytetarit: gjinia, mosha, gjendja civile

X_{2ij} - ndryshore e pavarur që pasqyron karakteristika social-ekonomike: niveli arsimor, statusi i punësimit, vendi i punësimit, antarësimi në parti, zona e banimit

Ndryshoret e pavarura pasqyrojnë treguesit dhe faktorët për të cilët kërkohet të verifikohet hipoteza në se ndikojnë po jo në perceptimin e qytetarit për ndjenjën e përfaqësimit të tyre në këshillin bashkiak. Për të gjykuar në lidhje me këtë fakt do të përdoren rezultatet e verifikimit të hipotezave statistikore H_0 ($H_0: \beta_{1j}=0; H_0: \beta_{2j}=0$) për koeficientët përkatës në modelin e regresionit logjistik. Hipotezat statistikore u verifikuan për nivelin probabilitar $\alpha=0.05$.

Rezultatet e analizës që kryhet sipas kërkesave të modelit të regresionit logjistik shërbejnë jo vetëm për të vlerësuar efektin dhe signifikançën statistikore për ndikimin e faktorve të ndryshëm (ndryshoreve pavarura: gjinia, mosha, arsimi, gjendja civile etj..) në variancën e ndryshores të varur (perceptimi për nivelin e përfaqësimit në këshillin bashkiak) por ato mund të përdoren edhe për të parashikuar efektin sasior të ndikimit të tyre mbi variancën e vlerave të ndryshores së varur, kur të gjithë ndryshoret e tjera, të përfshira në model, mbahen të kontrolluara ose e thënë ndryshe, atyre ju jepet vlerë e barabartë me "mesataren" koresponduese.

Në mënyrë të përmbledhur rezultatet e kësaj analizë jepen në Tabelën Nr.2

Në tabelë janë dhënë vlerat e koeficienteve të standartizuar të regresionit (β), odds ratios ($\text{Exp}(\beta)$) dhe niveli i vërtetësisë statistikore, probabilitare, për verifikimin e hipotezës zero $H_0: \beta=0$, për koeficientët e regresionit, koresponduese të niveleve probabilitar $p<0.05$; $p<0.01$

Analiza e rezultateve të marra nga modeli i regresionit logjistik

Rezultatet e dhëna në Tablën Nr. 2 tregojnë se, faktorët e përfshirë në modelin e regresionit logjistik, kanë efekte, statistikisht sinjifikantë, në variancën e ndryshores së varur. Vlera e koeficientit të përcaktimit për modelin linear të ndërtuar, rezulton $R^2=0.21$. Ky është fakt që tregon se modeli i ndërtuar përmban faktorët të cilët shpjegojnë rreth 21%

të variancës së vlerave të perceptimit të qytetarëve për nivelin e përfaqësimit të tyre në këshillin bashkiak.

Duke ju referuar vlerave të koeficienteve të regresionit β , koresponduese për faktoret e ndryshem që janë përfshirë në modelin e regresionit logjistik binar, mund të pohohet se:

Tabela Nr. 2 Rezultate të analizës të kryer sipas modelit të regresionit logjistik

Faktori	Ndryshorja e varur: Perceptimi për ndjenjën e përfaqësimit (Ndjem i përfaqësuar (1), Nuk ndjem i përfaqësuar (0).)	
	β	odds ratios
Gjinia Referenca: Femër		
Mashkull	0.049 ^{NS}	1.050
Mosha Referenca: 18-25 vjeç		
26-35 vjeç	0.714*	2.042
36-45 vjeç	1.011**	2.748
>45 vjeç	1.018**	2.767
Statusi civile Referenca: beqar		
I martuar	0.105 ^{NS}	1.110
I divorcuar/I ve	0.137 ^{NS}	1.147
Niveli i arsimimit Referenca: arsim bazë		
I mesëm	0.501 ^{NS}	1.665
Universitar	1.012**	2.751
Statusi i punësimit Referenca: I papunë		
I punësuar në institucion publik	0.027 ^{NS}	1.027
I punësuar në privat	0.051 ^{NS}	1.052
I vetëpunësuar	0.106 ^{NS}	1.112
Antarësia në parti Referenca: Nuk jam antar partie		
Jam antar partie	1.118**	3.051
Zona e banimit Referenca: Zonë periurbane/rurale		
Zonë urbane	1.456**	4.288

^{NS} P>0.05; * P<0.05; **P<0.01

Faktorë që ndikojnë në variancën e vlerave të perceptimit të qytetarëve për ndjenjën e përfaqësimit të tyre në këshillin bashkiak bejnë pjese zona e banimit të tyre, antaresimi ose jo në parti politike, niveli i arsimit dhe mosha. Duke ju referuar vlerave të *odds ratios*, koresponduese për nivelet e ndryshme të këtyre faktoreve mund të pohohet se:

Për rritjen e cilësisë në përfaqësimin e qytetarëve në organet e zgjedhura për qeverisjen vendore nëpërmjet hartimit, lobimit dhe advokimit për ndryshime në legjislacionin zgjedhor

Projekt i mbështetur nga

Ndër qytetarët që banojnë në zonën urbane të bashkisë mundesia për t'u ndjere të përfaqësuar në këshillin bashkiak është rreth 4.3 here me e madhe se sa tek qytetarët që banojnë në zonën periurbane/rurale të bashkisë.

Qytetarët që janë antare partie, në krahasim me ata që nuk janë, kanë rreth 3.05 here mundesi me shumë të perceptojnë ndjenjën e përfaqësimit në këshillin bashkiak

Niveli i arsimit arrin të shfaq ndikim në perceptimin për ndjenjën e përfaqësimit vetëm tek qytetarët që kanë arsim universitar. Vleresohet se tek ta ka rreth 2.75 here mundesi me shumë të kete qytetare që perceptojnë këtë ndjenjë përfaqësimi në krahasim me qytetarët që kanë arsim bazë. Midis qytetarve me arsim të mesem dhe atyre me arsim baze nuk arrin të identifikohet diference, statistikisht signifikante, në vleren e perceptimit për ndjenjën e përfaqësimit në këshillin bashkiak.

Me rritjen e moshes tek qytetarët rritet edhe mundesia për perceptim pozitiv për përfaqësimin e tyre në këshill bashkiak. Qytetarët e grupmoshes > 36 vjeç, në krahasim me ata të grupmoshes 18-25 vjeç kanë rreth 2.7 here me shumë mundesi për të perceptuar ndjenjën e përfaqësimit në këshillin bashkiak.

Gjinia e qytetarit, statusi civil dhe statusi i punësimit janë faktorë që nuk ndikojnë në perceptimin e tyre në lidhje me përfaqësimin apo jo në këshillin bashkiak.

2.3 Opinione për ndryshme që mund të bëhen në legjislacion

Për të orientuar punën për ndryshimet që mund të bëhen në legjislacion me qëllim rritjen e cilësisë së përfaqësimit të qytetarve në organe që zgjidhem për vetëqeverisjen vendore, qytetareve që u intervistuan ju kerkua të shprehin opinionin e tyre për disa nga çështje legjislative që mendohet se duhet të jenë object i këtyre ndryshimeve.

Legjislacioni actual, Kodi zgjedhor, parashikon zgjedhjen e antareve të këshillit bashkiak sipas kërkesave të sistemit zgjedhor propocional, ku parrtitë politike garojnë me lista kandidatësh, të mbyllura. Renditja e kandidatve, pasi lista miratohet, nuk mund të ndryshohet për asnjë arsye. Zgjedhesi ka të drejtë të votoje për subjektin, ndërkohë që shpërndarja e mandateve midis kandidatëve të listës se ketij subjekti, behet duke ju referuar renditjes se tyre në listë. Hapja e listës ose ndryshe dhenia e mundesisë për zgjedhesin që të votoje jo vetëm për subjektin por të këtë të drejtë të shprehet, me votë

paraqëlqyese edhe për kandidatë të listës së ketij objekti, është një ndër rruget që rrit cilësinë e përfaqësimit të qytetarve në këshillin bashkiak. Kjo është mundeshme të realizohet me ndryshimin përkatës që mund të behet në Kodin zgjedhor, në të cilin duhet të parashikohet e drejta për votën parapleqyese dhe shpërndarja e mandateve tek kandidatët e listës shumë emrore të subjektit, pas rirenditjes së tyre në baze të numrit të votave parapleqyese që fiton secili prej tyre.

Të pyetur rreth kësaj mundësie, rreth 77.1% e të gjithë qytetarëve të intervistuar u përgjigjen se ishin dakort ose shumë dakort.

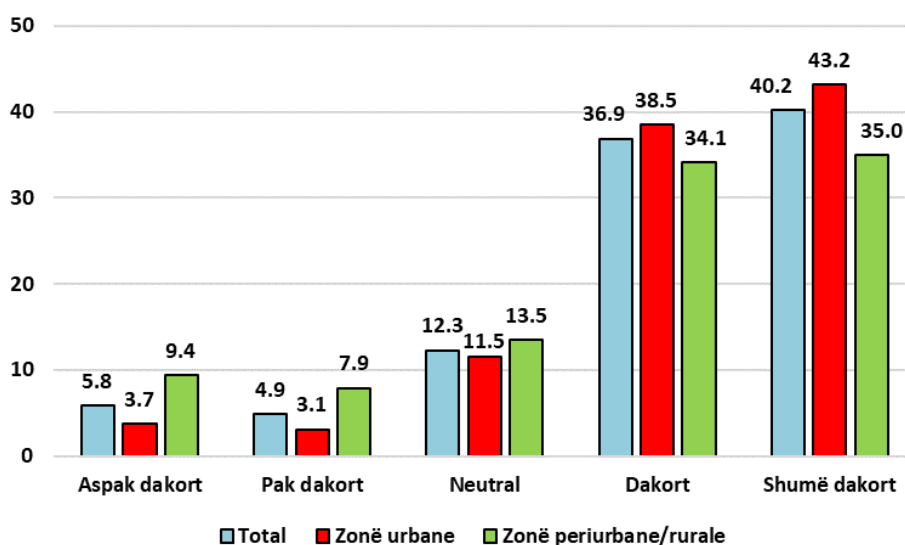


Fig.nr. 18 A jeni dakort që zgjedhja e antareve të këshillit bashkiak të behet me lista të hapura ?

Me i madh është numri i qytetarve që mbështetin votimin a kandidatëve për antare të këshillit bashkiak me listë të hapur, në zonën urbane sesa në zonën periurbane/rurale (81.7% vs 69.1%, $p < 0.05$).

Arsyeja pse qytetarët e mbështetin në shumicë votimin e antareve të këshillit bashkiak me listë të hapur, qëndron në faktin se, sipas tyre, kjo mënyre e zgjedhjes së këtyre këshilltareve e benë me përfaqësues këshillin bashkiak (Fig.nr. 19)

Legjislacioni aktual parashikon që për administrimin e punëve komunitare kryetari i bashkisë emron, në cdo njësi administrative, një administrator, si organ ekzekutiv.

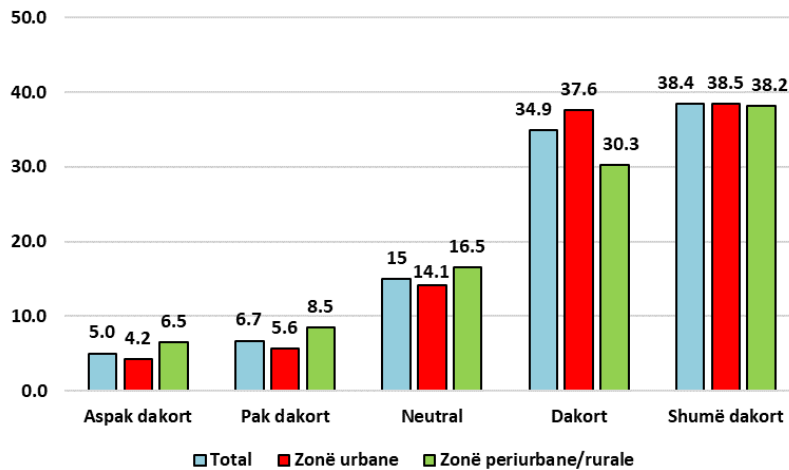


Fig.nr. 19 A jeni dakort se zgjedhja e antarëve të këshillit bashkiak me lista të hapura e bënë më përfaqësues këtë këshill ?

Si është treguar me sipër, qytetarët shprehen, në shumice se administratori i njësisë administrative nuk është përfaqësues ose i përfaqëson pak interesat e tyre. Në këto kushte, ata u pyetën në se e mbështetin opSION sipas të cilit administratori i njësisë administrative të zgjidhen nga komunitetit, në çdo katër vjetë.

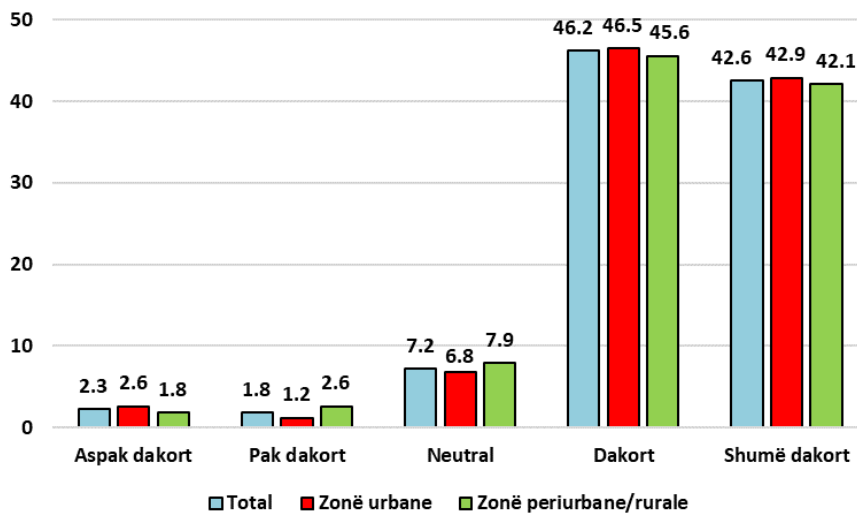


Fig. nr. 20 A jeni dakort që Kryetari i njësisë administrative të zgjidhen nga komunitetit, çdo katër vjetë ?

Bashke me këtë pyetje, qytetareve ju kerkua të shprehin opinionin e tyre edhe për zgjedhjen e këshillit të njësisë administrative, në një proces zgjedhor, me lista të hapura, në çdo katër vjetë (Fig. Nr.21). Si shihet, në përgjigjet e tyre mbizotron opinionin që i mbështet

këto opson. Rreth 85.7% e të anketuarve shprehen dakort ose shumë dakort që adminstratori të zgjidhet nga komuniteti dhe rreth 85.6% e tyre shprehen dakort ose shumë dakort që edhe këshilli i njëjise administrative të zgjidhet, një herë në katër vjetë, me votim, me listat e hapura. Ndryshimi midis qytetareve që banojnë në zonën urbane me ata që banojnë në zonën periurbane/rurale (89.4% vs 87.5%, $p>0.05$) dhe (87.7% vs 85.3%, $p>0.05$), i pavertetuar statistikisht, evidenton nevojën për trajtimin e kësaj çështje në kuader të ndryshimeve që mund të propozohen për t`u bërë në legjislacion. Ndërkohë është e rëndësishme të theksohet se në rast se do të bëhen ndryshime të tilla, me domosdo ato duhet të shoqërohen edhe me trajtimin dhe zgjidhjen e problemeve që lidhen me të

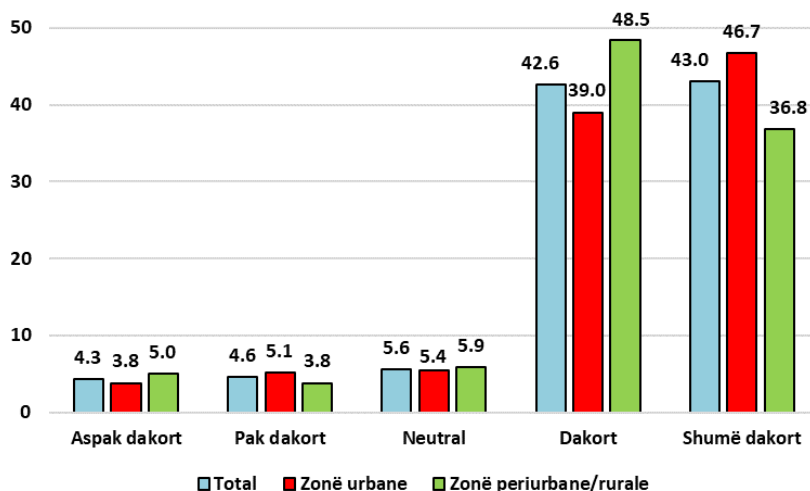


Fig. nr. 21 A jeni dakort që Këshilli i njësi administrative të zgjidhet nga komuniteti, me lista të hapura, çdo katër vjetë ?

drejtat, detyrat, fushen e veprimit, burimet e financimin etj.. për këto organeve që do të zgjidhen duke i harmonizuar me ato me kërkesat që lidhen me zbatimin e refromes territoriale-administrative.

Në lidhje me vendosjen ose jo të kuotave të përfaqësimit të pakicave kombetare në këshillin bashkiak ose edhe të kuotave të përfaqësimit në këtë këshill të njëjise të ndryshme administrative që bëjnë pjese në bashki, opinionet e qytetareve janë të ndryshme. Keshtu rreth 46.3% e gjithë të anketuarve nuk janë dakort ose janë pak dakort për përdorimin e kuotave të përfaqësimit në këshillin bashkiak të komuniteteve që ju përkasin pakicave kombetare, ndërkohë që 39.3 % e të intervistuarve nuk janë për kuota

përfaqësimi për çdo njësi bashkiake.

Përqindja e të intervistuarve që mbeshtetin futjen e sistemit të kuotave për pakicat kombetare në këshillin bashkiak (rreth 32.2%) tregon se në situatën aktuale përfaqësimi i këtyre pakicave është në nivele që nuk i përgjigjet realitetit në lidhje me strukturën e popullatës dhe përqindjen që zënë këto pakica në komunitetet lokale. Në këto kushte është e udhës që të trajtohet mundësia për zgjidhjen e këtij problem, në pajtim edhe me frymen dhe rregullin e parashikuara në ligjin për pakicat kombetare.

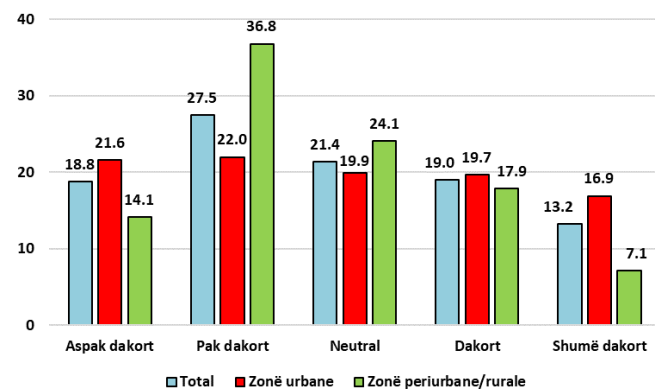


Fig. Nr. 22 A jeni dakort që për antarët e këshillit bashkiak të vendosen kuota përfaqësimi për pakicat kombëtare?

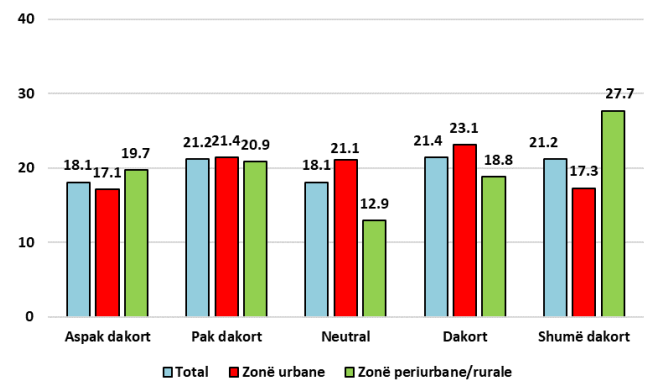


Fig. nr. 23 A jeni dakort që në ligj të përcaktohet që struktura e përfaqësimit në këshillin bashkiak, të pasqyrojë në mënyrë propocionale të gjithë njësitë e administrimit qëbëjnë pjesë në bashki?

Përfundime

Cilësia e përfaqësimit të qytetarëve në organet e zgjedhura për vetëqeverisjen vendore nuk është në nivelin e prishmerive që kushezojnë realizimin e një demokracie përfaqësuese funksionale në nivel vendor.

Reforma territoriale-administrative ndikoi negativisht në cilësinë e përfaqësimit të komuniteteve të ndryshme të qytetarëve në organet kolegjiale që zgjidhen-këshillin bashkiak dhe këshillin e qarkut.

Qytetarët perceptojnë dhe deklarohen për mundësi të pamjaftueshem për përfaqësimin e tyre në këshillin bashkiak. Në vecanti ky perceptim është me shpesh i shprehur tek qytetarët që banojnë në zonat periurbane/rurale të bashkisë.

Administrimi puneve lokale nga administratores që emerohen nga kryetari i bashkisë është një zgjidhje që nuk ka efekt pozitiv në cilësinë e përfaqësimit të qytetarëve. Puna që kryen administratori vlerësohet nga qytetarët si detyrë e tij për të plotësuar kërkesat, urdherat dhe udhëzimet e kryetarit të bashkisë

Perceptimet e qytetarëve për Këshilli komunitar të lagjes dhe për Këshillin e fshatit i vlerësojnë këto si organe që nuk sjellin efekte pozitive të shtuara në cilësinë e përfaqësimit të tyre në organet e vetëqeverisjes vendore. Sipas këtyre perceptimeve këto organe janë zgjatime të mazhorances qeverisëse lokale.

Perceptimet e qytetarëve për përfaqësimin e tyre në këshillin bashkiak kushtëzohet edhe nga faktore demografik si niveli arsimor dhe moshë. Gjinia e qytetarit, statusi civil dhe statusi i punësimit janë faktorë që nuk ndikojnë në perceptimin e tyre në lidhje me përfaqësimin apo jo në këshillin bashkiak.

Antaresimi në parti politike dhe zona ku banon qytetari, urbane ose periurbane/rurale, ndikojnë në perceptimin e tyre për ndjenjën e përfaqësimit në këshillin bashkiak.

Qytetarët nënvizojnë nevojën për të ndërhyrë në legjislacion me qëllim rritjen e mundësive për përfaqësim me cilësori të tyre në organet e zgjedhura për vetëqeverisjen vendore.

Zgjedhja e antareve të këshillit bashkiak me lista të hapura vlerësohet nga qytetarët si një mundësi efektive për rritjen e cilësisë së përfaqësimit të tyre në këtë organ vendor.

Qytetarët mbështetën opsionin për zgjedhjen, në proces zgjedhor periodik, cdo katër vjetë, administratorin e njësisë administrative dhe këshillin e njësisë. Zgjedhja e këshillit të behet me lista të hapura.

Përfshirjen e kuotave të përfaqësimit në këshillin bashkiak të pakicave kombëtare është një opsion që mund të trajtohet në përputhje me parimet e përcaktuara në ligjin shqiptar për pakicat kombëtare.

Përfaqësimi proporcional i njësive administrative që përbëjnë bashkinë, në këshillin bashkiak, vlerësohet nga qytetarët si objekt diskutimi që mund të përfshihet në procesin e ndryshimeve legjislative që mund të bëhen për të rritur cilësinë e përfaqësimit të qytetarëve në organet e zgjedhura vendore.

ANNEX I

Pyetsor – Shpjegues terminologji

PYETSOR
Zona urbane

Bashkia _____ Qyteti _____

I. Të dhëna demografike

1.1 Gjinia	Mashkull		Femer	
------------	----------	--	-------	--

1.2 Mosha (vjeç)	18-25	26-35	36-45	>45

1.3 Arsimi	9 vjeçar	I mesëm	Universitar

1.4 Gjendja e punësimit	I papunë	I punësuar Institucion publik	I punësuar privat	I vetëpunësuar

1.5 Gjendja civile	Beqar	I martuar	I ve/ divorcuar

II. Informacion i përgjithshëm	PO	JO
2.1 A je antar në ndonjë parti politike ?		
2.2 A merr pjesë në votime rregullisht ?		
2.3 A merr pjesë në komisione qytetare pranë këshillit bashkiak ?		
2.4 A merr pjesë në takimet që behen për të diskutuar buxhetin lokal ?		
2.5 A keni interes dhe njiheni me vendimet e këshillit bashkiak ?		

III. Perceptimi për nivelin e përfaqësimit

	Asnjë	1	2	3	4	>4
3.1 Sa antarë të Keshillit bashkiak njihni ?						
3.2 Sa antarë të këshillit bashkiak janë banorë të zonës ku ju banoni ?						

	Aspak	Pak	Mjaftushem	Mire	Shume mirë
3.3 Sa te përfaqesuar e ndjeni vehten nga te zgjedhurit ne keshillin bashkiak ?					
3.4 Sa dijeni keni per trajtimin nga këshilli bashkiak i problemeve qe jane shqetesim i juaj?					
3.5 Sa te përfaqesuar e ndjeni vehten nga te zgjedhurit ne keshillin komunitar te lagjes ?					
3.6 Sa trajtohen nga keshilli komunitar i lagjes problemet qe jane shqetesim i juaj?					
3.7 A informoheni per vendimet qe merr administratori i njesise administrative ?					
3.8 A e keni dijeni se cili eshte roli dhe detyrat e keshillit komunitar te lagjes?					

	PO	JO	Nuk pergjigjet
3.9 A keni marr pjese ne zgjedhjen e antarëve të këshillit komunitar të lagjeve ?			
3.10 Zgjedhja e antareve te keshillit komunar te lagjeve?			
3.11 A ka në këshillat komunitar antarë të njohur per lidhjet e tyre me partite e opozites ?			

IV. Ndryshime në legjislacion

	Aspak dakort	Pak dakort	Mjaftushem dakort	Dakort	Shume dakort
4.1 A jeni dakort që zgjedhja e antareve te keshillit bashkiak te behet me lista te hapura ?					
4.2 A jeni dakort se zgjedhja e antareve te keshillit bashkiak me lista te hapura e bënë me perfaqesues kete keshill ?					
4.3 A jeni dakort se keshilli bashkiak i zgjedhur me lista te hapura do t`i sherbejë më shumë interesave tuaja?					
4.4 A jeni dakort qe Kryetari i njesise administrative te zgjidhen nga komuniteti, cdo kater vjete ?					
4.5 A jeni dakort qe Keshilli i njesi administrative te zgjidhet nga komuniteti, me lista te hapura, cdo kater vjete ?					
4.6 A jeni dakort qe per antaret e keshillit bashkiak te vendosen kuota perfaqesimi per pakicat kombetare					
4.7 A jeni dakort qe ne ligj te percaktohet qe struktura e perfaqesimit ne keshillin bashkiak, te pasqyroje ne menyre propocionale te gjithë njesite e administrimit qe bëjnë pjese ne bashki?					
4.8 A jeni dakort qe antare te keshillit komunar te lagjes te zgjidhen banore te lagjes qe vetekandidojne ?					

Intervistuesi

PYETSOR
Zona rurale

Bashkia _____ **Fshati** _____

I. Të dhëna demografike

1.1 Gjinia	Mashkull		Femer	
------------	----------	--	-------	--

1.2 Mosha (vjeç)	18-25	26-35	36-45	>45

1.3 Arsimi	9 vjeçar	I mesëm	Universitar

1.4 Gjendja e punësimit	I papunë	I punësuar Institucion publik	I punësuar privat	I vetëpunësuar

1.5 Gjendja civile	Beqar	I martuar	I ve/ divorcuar

II. Informacion i përgjithshëm	PO	JO
2.1 A je antar në parti politike ?		
2.2 A merr pjese në votime rregullisht ?		
2.3 A merr pjese në komisione qytetare qe ka ngritur keshilli bashkiak ?		
2.4 A merr pjese në takimet qe behen per te diskutuar buxhetin lokal ?		
2.5 A keni interes dhe njiheni me vendimet e keshillit bashkiak?		

III. Perceptimi për nivelin e përfaqësimit

	Asnjë	1	2	3	4	>4
3.1 Sa antarë të Keshillit bashkiak njihni ?						
3.2 Sa antarë të këshillit bashkiak janë banorë të zonës ku ju banoni ?						

	Aspak	Pak	Mjaftushem	Mire	Shume mirë
3.3 Sa te përfaqësuar e ndjeni vehten nga te zgjedhurit ne keshillin bashkiak ?					
3.4 Sa dijeni keni për trajtimin nga këshilli bashkiak i problemeve që janë shqetësim i juaj?					
3.5 Sa te përfaqësuar e ndjeni vehten nga te zgjedhurit ne keshillin e fshatit ?					
3.6 Sa trajtohen nga keshilli i fshatit problemet që janë shqetësim i juaj?					
3.7 A informoheni për vendimet që merr administratori i njesise administrative ?					
3.8 A e keni dijeni se cilit është roli dhe detyrat e kryetarit dhe keshillit të fshatit ?					

	PO	JO	Nuk përgjigjet
3.13 A keni marr pjesë në zgjedhjen e antarëve të këshillit të fshatit ose për zgjedhjen e kryetarit të këshillit të fshatit ?			
3.14 Zgjedhja e antarëve të këshillit të fshatit është bërë nën presionin e partive politike ?			
3.15 A ka në këshillin e fshatit antarë të njohur për lidhjet e tyre me partitë e opozitës ?			

IV. Ndryshime ne legjislacion

	Aspak dakort	Pak dakort	Mjaftushem dakort	Dakort	Shume dakort
4.1 A jeni dakort që zgjedhja e antareve te keshillit bashkiak te behet me lista te hapura ?					
4.2 A jeni dakort se zgjedhja e antareve te keshillit bashkiak me lista te hapura e bënë me perfaqesues kete keshill ?					
4.3 A jeni dakort se keshilli bashkiak i zgjedhur me lista te hapura do t'i sherbejë më shumë interesave tuaja?					
4.4 A jeni dakort qe Kryetari i njesise administrative te zgjidhen nga komunitetit, cdo kater vjete ?					
4.5 A jeni dakort qe Keshilli i njesi administrative te zgjidhet nga komuniteti, me lista te hapura, cdo kater vjete ?					
4.6 A jeni dakort qe per antaret e keshillit bashkiak te vendosen kuota perfaqesimi per pakicat kombetare					
4.7 A jeni dakort qe ne ligj te percaktohet qe struktura e perfaqesimit ne keshillin bashkiak, te pasqyroje ne menyre propocionale te gjithe njesite e administrimit qe bëjnë pjese ne bashki?					
4.8 A jeni dakort qe antare e keshillit te fshatit te zgjidhen banore te fshatit qe vetekandidojne ?					

Intervistuesi



Financuar nga LevizAlbania



Një projekt i Agjencisë Zvicerane për Zhvillim dhe Bashkëpunim SDC



Schweizerische Eidgenossenschaft
Confédération suisse
Confederazione Svizzera
Confederaziun svizra

Agjencia Zvicerane për Zhvillim dhe Bashkëpunim SDC

Për rritjen e cilësisë në përfaqësimin e qytetarëve në organet e zgjedhura për qeverisjen vendore nëpërmjet hartimit, lobimit dhe advokimit për ndryshime në legjislacionin zgjedhor

Për të formuluar ndryshimet që do të propozohet të bëhen në Kodin Zgjedhor, në dispozitat që trajtojnë zgjedhjen e organeve të qeverisjes vendore, është parashikuar që të realizohen intervista me zgjedhësit që ju përkasin komuniteteve e grupeve të ndryshme qytetare, në qytete dhe në zonat rurale. Qëllimi i këtyre intervistave është të merren perceptimet e qytetarëve në lidhje me cilësinë aktuale të përfaqësimit të tyre në organet e zgjedhura vendore dhe opinionet për ndryshimet që mund të bëhen në legjislacion, me objektiv rritjen e kësaj cilësie.

Për të bërë sa më të kuptueshëm pyetësin e përgatitur për kryerjen e intervistave ballë për ballë ose për anketimin *on line*, është përgatitur një shpjegues i thjeshtë i terminologjisë që përdoret në Pyetësor

Shpjegues terminologjik

Intervistë ballë për ballë	Bashkëbisedim midis qytetarit dhe intervistuesit gjatë të cili qytetari i përgjigjet pyetjeve që i drejtohen.
Anketë <i>on-line</i>	Përgjigje, nëpërmjet internetit, për pyetjet që përmban pyetësi, duke respektuar rregullin sipas të cilit është ndërtuar ky pyetësor.
Ruajtje e privatisë	Pyetësi nuk kërkon asnjë të dhënë që mund të çenojë privatisinë e qytetarit që intervistohet ose që plotëson pyetësin <i>online</i> .
Zgjedhje vendore	Proçes që, si rregull zhvillohet çdo katër vjetë, në të cilin qytetarët, me të drejtë vote, zgjedhin Kryetarin e Bashkisë dhe Antarët e Këshillit Bashkiak, për bashkinë ku ata banojnë.
Sistem mazhoritar, me një raund	Në fletën e votimit janë të renditur emrat e disa kandidatëve dhe zgjedhësi ftohet të votojë për njërin prej tyre. Fitues shpallet kandidati që fiton numrin më të madh të votave. Sipas këtij sistemi zgjidhet Kryetari i Bashkisë.
Sistem propocional, me listë të mbyllur	Sistem që zbatohet për zgjedhjen e antarëve të Këshillit Bashkiak. Në fletën e votimit janë të renditur emrat, siglat e partive, të koalicioneve dhe emrat e kandidatëve të pavarur. Zgjedhësi voton për një nga këto emra. Vota që i jepet partisë ose koalicionit shërben për të përcaktuar numrin e mandateve që do të ketë subjekti përkatës në Këshillin Bashkiak. Këto mandate ju jepen kandidatëve të listës së këtij subjekti, sipas renditjes së tyre në listë, duke filluar nga kandidati që është i renditur i pari.
Sistem propocional, me listë të hapur	Zgjedhësi voton jo vetëm për subjektin por edhe për një ose më shumë (varet nga përcaktimi në ligj) nga kandidatët që janë në listën shumëemërore të këtij subjekti. Mbëshetur në numrin e votave

	<p>parapëlqyese që fitojnë kandidatët, behet rirenditja e tyre në liste, duke filluar nga kandidati që ka fituar më shumë vota parapëlqyese. Pas kësaj, shpallen fituesit e mandatit për antar të Këshillit Bashkiak për subjektin përkatës, duke filluar nga kandidati i parë në listën e rirenditur.</p>
Iniciativë qytetare	<p>E drejta e çdo komuniteti që, nëpërmjet përfaqësuesve të autorizuar të tij, ose jo më pak se një për qind e banorëve të bashkisë të paraqesin për vendimmarrje në Këshillin Bashkiak iniciativa qytetare për çështje që janë brenda juridiksionit të njësisë së vetëqeverisjes vendore.</p>
Kandidat	<p>Është një shtetas shqiptar, i regjistruar si kandidat për Kryetar Bashkie ose për Këshillin e Bashkisë, në përputhje me kërkesat që parashikohen në Kodin Zgjedhor.</p>
Kandidat i paraqitur nga një grup zgjedhësish	<p>Është një kandidat për Kryetar Bashkie, ose për Këshillin e Bashkisë, që nuk mbështetet nga asnjë parti politike dhe që propozohet nga zgjedhësit, në përputhje me kërkesat që parashikohen në Kodin Zgjedhor.</p>
Listë shumëemërore	<p>Është lista e kandidatëve për Këshillat e Bashkisë, e hartuar dhe e regjistruar në përputhje me kërkesat që parashikohen në Kodin Zgjedhor.</p>
Marrëdhënie krushqie e afërt	<p>Është lidhja e krushqisë midis anëtarit të komisionit zgjedhor dhe kandidatit, ku njëri prej tyre është prind i bashkëshortit ose bashkëshortes së tjetrit apo motër ose vëlla i bashkëshortit ose bashkëshortes, apo bashkëshort i motrës së bashkëshortes ose të bashkëshortit apo bashkëshorte e vëllait të bashkëshortes ose të bashkëshortit</p>
Kryetar i Bashkisë	<p>Është shtetasi që zgjidhet nga votuesit në bashkinë përkatëse për të kryer detyrën e kryetarit, si organ ekzekutiv në pushtetin vendor. Kryetari i Bashkisë mund të zgjidhet dhe të ushtrojë vetëm 3 mandate të njëpasnjëshme në krye të bashkisë, me të drejtë rizgjedhjeje.</p>
Këshilli Bashkiak	<p>Organ i pushtetit vendor, që zgjidhet çdo katër vjetë nga shtetasit banorë, me të drejtë vote, të bashkisë përkatëse.</p>
Njësi administrative	<p>Qytete dhe/ose fshatra, emri dhe shtrirja territoriale e të cilëve përcaktohen me ligj, në bazë të lidhjeve tradicionale, historike, ekonomike dhe sociale që ato kanë.</p>



Financuar nga LevizAlbania



Një projekt i Agjencisë Zvicerane për Zhvillim dhe Bashkëpunim SDC



Schweizerische Eidgenossenschaft
Confédération suisse
Confederazione Svizzera
Confederaziun svizra

Agjencia Zvicerane për Zhvillim dhe Bashkëpunim SDC

Administrator i njësisë administrative	Shtetas, me vendbanimin në njësinë administrative përkatëse, që emërohen nga Kryetari i Bashkisë me detyrën për administrimin e punëve në njësinë administrative.
Lagje	Njësi e vogël administrative në qytet, që mund të krijohet vetëm në territore me mbi 20 mijë banorë, me vendim të Këshillit Bashkiak.
Këshilli komunitar	Strukturë komunitare vendore, e cila ngrihet në nivel lagje, disa zona të lagjes apo në më shumë se një lagje, në bazë të iniciativës qytetare. Këshillat përbëhen nga banorë të lagjes dhe organizohen mbi baza vullnetare.
Ndërlidhësi	Shtetas që zgjidhen nga radhët e anëtarëve të këshillave komunitarë, që drejtojnë dhe organizojnë punën e këtyre këshillave.
Kryesia e fshatit	Strukturë komunitare vendore, e cila ngrihet në nivel fshati, që këshillon Kryetarin e Fshatit, dhe përbëhet nga banorë të fshatit. Zgjedhja e antarëve të Kryesisë bëhet një herë në katër vjet, në mbledhjen e banorëve të fshatit, ku marrin pjesë jo më pak se gjysma e banorëve me të drejtë vote.
Kryetari i fshatit	Banor i fshatit, që zgjidhet nga kryesia e fshatit nga rradhët e anëtarëve të saj
Kuotë përfaqësimi	Caktimi, me ligj, i një numri minimal të mandateve për antarë në Këshillin Bashkiak, për komunitete të caktuara qytetarësh, sic janë pakicat kombëtare dhe personat me aftësi të kufizuara.
Përfaqësim proporcional	Caktimi me ligj i numrit minimal të mandateve për antarë në Këshillin Bashkiak për komunitetet që banojnë në njësi të ndryshme administrative të bashkisë, në varësi të madhësisë së këtyre njësive.